



* COVID-19 PERSONEL
BİLGİLENDİRME
REHBERİ

Antisepsi: Canlı dokular üzerinde hastalık yapan mikroorganizmaların kimyasallarla uzaklaştırılması

Antiseptik: Antisepsi için kullanılan kimyasal maddeler



Dezenfeksiyon: Cansız cisimler üzerinde bulunan ve insanlarda hastalık yapan mikroorganizmaların kimyasal yöntemler veya sıcaklık etkisi ile ortamdan uzaklaştırılması

Dezenfektan: Dezenfeksiyon işleminde kullanılan maddeler

Sanitasyon: Sağlıklı bir yaşam için temizlikle ilgili alınan önlemlerin tümü



KKD (Kişisel Koruyucu Donanım): Çalışanların iş sırasında karşılaştıkları risklere karşı kendilerini korumak amacıyla kullandığı veya taşıdığı alet veya malzemelerdir.

(Maske, eldiven, siperlik, tulum, dezenfektan vb.)



Korunma ve Kontrol Önlemleri Hazırlık

Hijyen ve Sanitasyon kaynaklı salgın hastalıkların bulaşını önlemek için kontrol hiyerarjisi olarak kabul edilen bir dizi enfeksiyon önleme ve kontrol işlemleri gerektirir. Bunlar;

- * **İdari kontroller:** kurumsal düzeyde kullanılan (tüm ekipmanların, donanımların, materyallerin v.s.) enfeksiyonun önlenmesine yardımcı olmak ve enfeksiyonun bulaşmasını kontrol etmek ve sınırlamak için uygulanır.
- * **Etkili ve yeterli havalandırma :** Enfeksiyona maruz kalma riskini azaltır.
- * **İşveren/yöneticiler :** Maruz kalmanın önlenemediği tehlikelere yönelik riski yeterince kontrol etmek için ilgili mevzuata bağlı yükümlülüklerle uymak zorunda olmakla beraber personelinin, öğrencilerini ve ziyaretçilerini korumalıdır

Korunma ve Kontrol Önlemleri Hazırlık

- o Çalışanlar ve diğer kişiler de kuruluş tarafından belirlenen kurallara uymak, kontrol önlemlerini tam ve doğru bir şekilde uygulamakla yükümlüdür.
- o **Kuruluş**, salgınlara yönelik, tüm fiziki alanları ve ilgili tüm tarafları kapsayan risk değerlendirmesi yapmalı ve yapılan bu risk değerlendirmesi sonuçlarına göre Hijyen, Enfeksiyon Önleme ve Kontrol için Eylem Plan(lar)ı hazırlamalı ve uygulamalıdır.
- o **Kuruluş**, Hijyen, Enfeksiyon Önleme ve Kontrol için Eylem Planı (ları) kapsamında uygulayacağı kontrol önlemleri hiyerarşisini oluşturmalıdır.

STANDART ENFEKSİYON KONTROL ÖNLEMLERİ (SEKÖ)

SEKÖ, bulaşıcı ajanların hem bilinen hem de bilinmeyen kaynaklardan bulaşma riskini azaltmak için gerekli olan temel enfeksiyon önleme ve kontrol önlemleridir.

SEKÖ tüm personel tarafından dikkatle uygulanmalıdır. Bu önlemler genellikle:

- o El hijyeni uygulamalarının yaygınlaştırılması,
- o Kuruluş içinde hijyen ve sanitasyon kaynaklı salgın hastalık/lar için alınmış tedbirlere uygun hareket edilmesi,
- o Fiziki mesafenin korunması,
- o Uygun KKD lerin kullanılması,
- o Solunum hijyeni öksürük/hapşırık kurallarına uyulmasını içerir.

BULAŞ BAZLI ÖNLEMLERİN (BBÖ) PLANLANMASI

SEKÖ, bulaşıcı bir ajanın çapraz bulaşmasını önlemek için tek başına yetersiz olduğunda «Bulaş Bazlı Önlemler» (BBÖ) uygulanır.

- o Kişinin izole edilmesinin ve izole kalmasının sağlanması,
- o Kişiye müdahale dahil, kontamine (bulaşmış, kirlenmiş) materyallerle iş ve işlem yapılırken uygun KKD kullanılması,
- o Kontamine malzeme ve alanlar için uygun dezenfeksiyon işlemlerinin yapılması,
- o El hijyeni sağlanması,
- o Hastalık şüphesi ya da tanı almış kişinin bulunduğu ortamın havalandırılmasının ve uygun şekilde temizlenmesinin sağlanması.

SALGIN HASTALIK BELİRTİLERİ GÖSTEREN, DOĞRULANAN KİŞİLERE YAPILACAK İŞLEMLER

Kuruluş;

Hijyen, Enfeksiyon Önleme ve Kontrol için Eylem Planına uygun hareket etmelidir.

Belirti gösteren kişinin diğer kişiler ile temasını en aza indirmek üzere derhal eylem planına uygun işlemler yapılmalıdır.

UYGULAMAYA YÖNELİK TEDBİRLER

EL HİJYENİ

- * Tüm personel, öğrenci, veli, ziyaretçilere girişte ve mümkün olan uygun noktalarda el yıkama imkanı sağlanmalıdır.
- * Bunun mümkün olmadığı noktalarda ve alanlarda **eller, %70 alkol bazlı antiseptik madde ile temizlenmelidir.**
- * Tüm personel ve öğrenciler için antiseptik dispenserleri çalışma alanı içinde en yakın noktaya konumlandırılmalı, bunun mümkün olmadığı durumlarda cep antiseptikleri kullanılmalıdır.

El hijyeni sađlanmadan 6nce;

- a) Kolların sıvanması (m6mk6nse dirseklere kadar),
- b) Bilezik, y6z6k vb. takıların ıkartılması,
- c) Tırnakların temiz ve kısa olması; takma tırnakların veya tırnak 6r6nlerinin ıkartıldıđından emin olunması,
- d) Cilt b6t6nl6đ6 bozulmuř, yara, kesik vb. yerlerin su geirmez bir tampon ile kapatılması hususlarında bilgilendirme yapılmalıdır.

El Yıkama ve Ovalama Tekniđi El hijyeni, ellerin kirliliđi veya g6zle g6r6l6r řekilde bulařı olduđu durumlarda sabun ve su ile el yıkanması ve rutin el hijyeni iin alkol bazlı el antiseptiđi ile temizlenmesi iřlemlerini kapsar.

SOLUNUM HİJYENİ VE ÖKSÜRÜK/HAPŞIRIK ADABI 'Yakala, Çöpe At, Öldür. (Bertaraf et)'

- * Salgın hastalıkların bulaşmasını en aza indirmek için potansiyel önlemlere yönelik öğrenci, personel, ziyaretçiler ve ilgili kişiler, solunum hijyeni ve öksürük adabı konusunda teşvik edilmelidir.
- o Hapşırma, öksürme ve burun akıntısı silmek için mümkünse tek kullanımlık mendil kullanılmalı ve kullanılan mendil en yakın atık kumbarasına atılmalıdır.
- o Kişiler için tercihen pedallı, sensörlü v.b. elle temas edilmeden açılıp kapanabilir atık kumbaraları temin edilmelidir.
- o Mendil kullanılmadan hapşırma, öksürme ya da kontamine eşyalarla temas sağlandığında eller mutlaka el yıkama kurallarına göre yıkanmalıdır.

İşlem Süresi: 20 saniye



Ellerinizi su ile ıslatın;



Tüm el yüzeyine yetecek miktarda avuç içine sabun dökün;



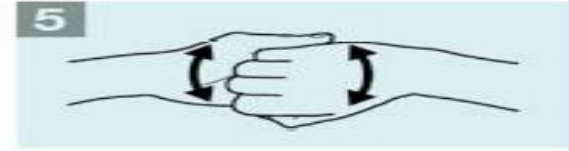
Avuç içlerinin birbirine sürerek sabunu iyice köpürtün;



Bir elinizin içini diğer elinizin dışına gelecek şekilde birleştirin ve parmak aralarını ovalayın;



Avuç içlerinizi birleştirerek parmak aralarını ovalayın;



Avuç içleriniz birbirine bakacak şekilde parmaklarınızı birbirine kenetleyin ve ovalayın;



Baş parmaklarınızı diğer elinizin avucuyla kavrayarak ovun;



Parmak uçlarınızı birleştirerek diğer elinizin avuç içinde ovalayın;



Ellerinizi iyice durulayın;



Ellerinizi tek kullanımlık bir kağıt havlu ile kurulayın;



Kullandığınız kağıt havluyu musluğu kapatmak için kullanın;



Kuruduktan sonra elleriniz artık temizdir.

Sosyal ve Ortak Kullanım Alanları

- o Tüm sosyal ve ortak kullanım alanları temiz ve düzenli tutulmalıdır. Alanlar sık aralıklarla uygun şekilde temizlenmeli ve gerektiğinde dezenfekte edilmelidir.
- o **Kuruluş, Hijyen, Enfeksiyon Önleme ve Kontrol için Eylem Planına uygun olarak,** öğrenciler, personel ve diğer kişiler tarafından kullanılan umumi tuvaletler ve diğer ilgili alanlar dahil olmak üzere farklı alanlarda antiseptik madde dispanserleri bulundurulmalıdır.
- o Sabun, dezenfektan/el antiseptiği sağlayan dispanserlerin, tek kullanımlık kağıt mendil aparatlarının ve diğer benzer ekipmanların eksiksiz ve düzgün çalışmasını sağlamak için rutin kontroller yapılmalıdır. Arızalı ekipmanlar ivedilikle onarılmalı veya değiştirilmelidir.
- o Merkezi havalandırma sistemlerinde içeriden alınan havanın tekrar dolaşıma verilmemesi, **%100 dış havanın emilerek şartlandırılması yöntemi** tercih edilmelidir.

Derslikler ve Etüt Salonları

- o Temizlik/dezenfeksiyon plan/programlarına uygun olarak temizlenmesi ve dezenfekte edilmesi sağlanmalıdır.
- o Havalandırma sistemleri dışarıdan taze hava alacak şekilde ayarlanmalıdır.
- o Havalandırma sistemi filtrelerinin periyodik kontrolü yapılmalı, temiz hava debisi artırılmalıdır.
- o Ortak kullanılan ekipman ve dolaplar düzenli olarak dezenfekte edilmelidir.
- o Dersliklerdeki panolara, ekranlara ve ortak alanlara, hijyen ve sanitasyon bilincini ve farkındalığını artırmaya yönelik afişler, posterler asılmalıdır.
- o Elle temas etmeden açılabilir-kapanabilir pedallı, sensörlü, vb. atık kumbaraları bulundurulmalıdır

Giriş, Güvenlik, Danışma

- o Ziyaretçi kartları temizlik/dezenfeksiyon plan/programları doğrultusunda dezenfekte edilmelidir.
- o Vardiya değişimlerinde güvenlik personeli tarafından ortak kullanılan telsiz /telefon gibi malzemelerin, teslim öncesi uygun şekilde dezenfekte edilmesi sağlanmalıdır.
- o Güvenlik/danışma personeli için gerekli KKD'ler sağlanmalı ve alkol bazlı el antiseptiği bulundurulmalıdır.
- o Ziyaretçiler, kuruluşça hazırlanmış olan tedbirler/uygulanan kurallar konusunda bilgilendirilmeli ve bu kurallara uyacağına dair ziyaretçiden taahhüt alınmalıdır.
- o Kuruluşa her türlü kontrolsüz giriş engellenmelidir.

Tuvalet ve Lavabolar

- o Kapılar ve kapı kolları dahil tüm yüzeyler uygun deterjan/dezenfektan ile sık aralıklarla temizlenmelidir.
- o Banyo, klozet ve tuvaletler her gün en az bir kez 1/10 oranında sulandırılmış sodyum hipoklorit ile dezenfekte edilmelidir.
- o Mümkünse her tuvalet/lavabo girişinde (ideal olarak hem iç, hem de dış kısma), el antiseptiği cihazları bulunmalıdır.
- o Öğrencilere ve personele her seferinde en az 20 saniye boyunca sabun ve suyla ellerini yıkamalarını hatırlatmak için afiş/poster/uyarı levhası konulmalıdır.
- o Varsa el kurutucu cihazlarının kullanılmaması için gerekli önlemlerin alınması sağlanmalıdır
- o Tuvaletlerin havalandırma sisteminin temiz hava sirkülasyonu yeterli ve uygun olmalıdır.

Öğretmenler Odası

Odanın yerleşimi, sosyal mesafeye dikkat edilerek düzenlenmelidir. Havalandırma sistemleri dışarıdan taze hava alacak şekilde ayarlanmalıdır. Odaların havalandırma tesisatının filtre temizliği, bakım ve kontrolleri düzenli olarak yapılmalıdır. Bilgisayar klavyesi, mouse, telefon, dolap, kalem, silgi vb. malzeme ve ekipmanın mümkün olduğunca ortak kullanılmaması sağlanmalıdır. Ortak kullanılan malzemelerin dezenfeksiyonu temizlik/dezenfeksiyon plan/programlarına uygun olarak yapılmalıdır. Öğretmenler odasına misafir ve ziyaretçi kabul edilmemelidir. Odada alkol bazlı el antiseptiği, elle temas etmeden açılabilir kapanabilir pedallı, sensörlü vb. atık kumbaraları bulundurulmalı ve genel hijyen kurallarına uyulmalıdır. Odanın eklentilerinde çay ocağı veya mutfak bulunması durumunda, tek kullanımlık bardak veya kişiye özel bardaklar kullanılmalıdır.

Ofisler (İdari Odalar, Rehberlik Servisi vb)

Ofislerin yerleşimi, mümkün ise sosyal mesafeye dikkat edilerek düzenlenmelidir. Havalandırma sistemleri dışarıdan taze hava alacak şekilde ayarlanmalıdır. Ofislerin havalandırma tesisatının filtre temizliği, bakım ve kontrolleri düzenli olarak yapılmalıdır. Ofis malzemelerinin (bilgisayar klavyesi, mouse, telefon, kalem, silgi vb.) ortak kullanılmaması mümkün olduğunca sağlanmalıdır. Ortak kullanılan malzemelerin dezenfeksiyonu temizlik/dezenfeksiyon plan/programlarına uygun olarak yapılmalıdır.

Toplantı/Konferans Salonları/Çok Amaçlı Salonlar

- *Salonda oturma düzeni sosyal mesafe kurallarına (otoritelerce belirlenmiş güncel şartlar) uygun olacak şekilde düzenlenmelidir. Masa üzerindeki kitap dergi vb. malzemeler kaldırılmalı, toplantı öncesi ve toplantı sonrası (masa, varsa teknik donanımlar, mikrofon vb.) temizlik/dezenfeksiyon yapılmalıdır.
- *Toplantı sırasında ikramlar belirlenmiş hijyen kurallarına uygun olarak yapılmalıdır. Toplantı salonunun girişinde el antiseptiği bulunmalı, kişiler toplantı salonuna girerken ve çıkarken el antiseptiği kullanılmalıdır.
- *Toplantı salonlarının temizliği ofis ve iç yerlerinin genel temizliğine uygun olarak yapılmalıdır.

Kantin, Yemekhane

. Kantin ve yemekhanelerde para ile teması engelleyecek uygulamalar düzenlenmelidir.

Kantin/Yemekhane personeli kişisel hijyen kurallarına (sıklıkla el yıkama, öksürük / hapçırık adabı) sıkı bir şekilde uymalıdır. Personel içe özgü KKD'ler (maske, bone, eldiven vb.) kullanmalıdır. Yemekhane girişlerinde alkol bazlı el antiseptiği bulundurulmalıdır.

* Büfe yüzeyleri sık sık temizlenmeli ve dezenfekte edilmelidir. Menaj takımlarının (tuz, karabiber, sos vb.), şekerin, kürdanın vb. tek kullanımlık paketlerde, çatal-kaşık ve bıçakların servise kâğıt cepli paketler veya tek kullanımlık ürünler gibi hijyenik önlemler alınmış olarak sunulması sağlanmalıdır.

* Riskli dönemlerde su sebilleri, kahve, çay vb. içecek makineleri ve otomatların kullanımı engellenmelidir. Diğer zamanlarda bu ekipmanların temizliği ve dezenfeksiyonunun (periyodik bakım, filtre değişimleri dahil) planlanmış ve sık aralıklarla yapılması sağlanmalıdır. Mümkün ise su sebilleri ve otomatların temassız (fotoselli) olması sağlanmalıdır. Havalandırma sistemi temiz hava sirkülasyonu için yeterli ve uygun olmalıdır. Bulaşık yıkama donanımının düzgün çalışması, özellikle çalışma sıcaklıklarının yanı sıra temizlik ve dezenfekte edici kimyasalların kullanım dozunun uygunluğu kontrol edilmelidir.

* İlgili tüm alanlar temiz ve düzenli tutulmalıdır. Yemek salonlarındaki oturma düzeni mümkün ise sosyal mesafe kurallarına uygun olarak tasarlanmalıdır.

İbadethane/Mescit

- *Temiz hava sirkülasyonu düzenli olarak sağlanmalıdır. Temizlik ve dezenfeksiyon belirlenmiş plan dahilinde mümkün olan en sık periyotlarda yapılmalıdır.
- *Seccadelerin, Kur'an-ı Kerimler dahil tüm kitapların ve tespihlerin kişiye özel olması sağlanmalı, mümkünse misafirler için tek kullanımlık seccadeler bulundurulmalıdır.

ATIK YÖNETİMİ

Kapalı ve açık alanlarda, atıkların bertaraf edilmesi için yetkili kurumların ve yerel otoritelerin talimatlarına uyulmalıdır. Enfektif atıklar tanımlanmalı, atık toplama istasyonu, yerel mevzuat gereksinimlerini karşılayacak şekilde diğer alanlar ve çevreden ayrılmalı, sıvı ve katı atık toplama istasyonu, atıkların her tasfiyesinden/uzaklaştırılmasından sonra temizlenmeli, araç, taşıyıcı ve konteynerler bakımlı, temiz ve ilgili şartlarda verilen gerekliliklerle uygun durumda tutulmalı, kullanımda olan atık kumbaraları tercihen elle temas etmeden açılabilir-kapanabilir (pedallı, sensörlü vb.) olmalıdır. Tıbbi atıkların değerlendirilmesinde ilgili yönetmelikler çerçevesinde hareket edilmelidir.

TEMİZLİK

Temizleyin

a) Yüzeyleri sabun ve su kullanarak temizleyin.

b) Masalar, kapı kolları, elektrik anahtarları, tezgahlar, kulplar, telefonlar, klavyeler, tuvaletler, musluklar, lavabolar vb. yüzeylerin temizliğini sıklıkla yapın.

Dezenfekte Edin

a) Alanı veya öğeyi kirli ise önce sabun ve su veya deterjanla temizleyin. Daha sonra dezenfektan kullanın.

b) Onaylı dezenfektanları kullanın.

c) Ürünün güvenli ve etkili bir şekilde kullanılmasını sağlamak için etiket üzerindeki talimatları uygulayın.

d) Yüzey uygunsa seyreltilmiş (yüzey özelliğine göre 1/10 veya 1/100 oranında) ev tipi sodyum hipoklorit çözeltileri de kullanılabilir.

e) Sodyum hipokloritin dezenfeksiyon amaçlı olup olmadığını görmek için etiketi kontrol edin ve ürünün son kullanma tarihinin geçmediğinden emin olun. Sodyum hipoklorit, uygun şekilde seyreltildiğinde virüslere karşı etkili olacaktır. Çözeltiyi yüzeyde en az 1 dakika bekletin. En az %70 alkol içeren alkol çözeltileri de kullanılabilir. Sadece yöneticiler tarafından sağlanan temizlik (deterjan) ve dezenfektan ürünleri kullanılmalıdır.

Sık dokunulan yüzeylerin temizlik sonrası dezenfeksiyonu için 1/100 oranında sulandırılmış (5 litre suya yarım çay bardağı) sodyum hipoklorit (CAS No:7681-52-9) kullanılabilir. Klor bileşikleri yüzeylerde korozyona sebep olabilir. Bu nedenle dayanıklı yüzeyler için kullanılması önerilen bir dezenfektandır. Tuvalet dezenfeksiyonu için 1/10 oranında sulandırılmış (1 litre suya bir çay bardağı) sodyum hipoklorit (CAS No:7681-52-9) kullanılmalıdır.

Ürünler, üreticinin talimatlarına göre hazırlanmalı ve kullanılmalıdır. Önerilen ürün “temas süreleri” ne uyulmalıdır. Alternatif temizlik maddeleri/dezenfektanlar kullanılacaksa, sadece standartlara (virusidal aktivite için TS EN 14476 standardı) uygun olanlar kullanılmalıdır.

Yumuşak Yüzeyler

Halı kaplı zemin, kilim ve perdeler gibi yumuşak yüzeyler için;

a)Yüzeyi sabun ve su kullanarak veya bu yüzeylerde kullanıma uygun temizleyicilerle temizleyin.

b)En sıcak uygun su ayarını kullanın ve ögeleri tamamen kurutun veya onaylı bir ev dezenfektanı ile dezenfekte edin.

c)Üreticinin talimatlarına uyun.

Dersliklerin/Ofislerin Temizlenmesi

Tüm derslikler/ofisler temizlenmeden önce kapısı kapalı durumda en az 1 saat doğal yollarla havalandırılmalıdır. Daha sonra kapı kapalı, pencere açık olarak temizlik yapılır. Tüm yüzeyler uygun şekilde temizlenmelidir. Sık kullanılan parçalar, kapı ve kolları, dolap, masa, tutamaklar, elektrik anahtarları dezenfekte edilmelidir. Temizlik personeli uygun maske takmalı, eldiven ve giysi giymelidir.

Derslik/ofis içinde var ise banyo, klozet ve lavaboların uygun deterjan ve su ile temizlenmeleri yeterlidir.

Ancak ofisi kullanan kişide salgın hastalık belirtisi olduğu durumda banyo, klozet, lavabolar ve tüm yüzeyler uygun deterjan ile temizlenmelidir.

Temizlik Yaparken

- a)Atık taşıma da dahil olmak üzere temizleme sürecindeki tüm görevler için tek kullanımlık eldiven ve önlük giyin.
- b)Kullanılan temizlik/dezenfektan ürünleri ve sıçrama riski olup olmadığına bağlı olarak ek KKD gerekiyorsa, kullanın.
- c)Kendinizi korumak ve çevrenin kirlenmesini önlemek için eldiven ve önlüğünüzü dikkatli bir şekilde çıkarın.
- d)Ellerinizi sık sık sabun ve suyla en az 20 saniye yıkayın.
- e)Ellerinizi, eldivenleri ve maskeyi (kullanılıyorsa) çıkardıktan hemen sonra ve hasta olan bir kişiyle temastan sonra yıkayın.
- f)Sabun ve suya ulaşamadığı durumlar ile eller, sabunla temizlenmesini gerektirecek kadar gözle görülür şekilde kirli değilse, alkol bazlı el antiseptiği kullanılabilir. Bununla birlikte, eller gözle görülür şekilde kirliyse, ellerinizi mutlaka sabun ve suyla yıkayın.

Personel/Öğrenci Giysi ve Formaları

- o Giysi ve formalar personele özgü olmalıdır.
- o Özellik gerektiren işler ve alanlar için (yemekhane gibi) işe uygun kıyafetler giyilmelidir.
- o İşe uygun kıyafetler mümkün mertebe ilgili alan dışında giyilmemeli ve ilgili alanın dışına çıkartılmamalıdır.

MASKELER

Solunum yolu ile bulaşan salgın hastalıklar için;

- o İlgili standartlara/kriterlere uygun (TS EN 14683, TS EN 149 veya TSE K 599) olmalıdır.
- o Kullanım için gerekli olana kadar temiz/kuru bir alanda kirlenmesi önlenmiş şekilde (son kullanma tarihlerine uygun) muhafaza edilmelidir.

Kullanım;

- o Burnu ve ağızı iyi bir şekilde kapatmalıdır.
- o Kullanım sırasında veya kullanımdan sonra kullanıcının boynuna sarkmamalıdır.
- o Bir kez takıldıktan sonra ön yüzüne dokunulmamalıdır.
- o Solunum zorlaşırsa, maske hasar görür veya bozulursa maske bertaraf edilmeli ve değiştirilmelidir.
- o Islanan, nemlenen, kirlenen maske yenisi ile değiştirilmelidir.
- o Maske takılırken ve çıkarıldıktan sonra el hijyeni yapılmalıdır.

Tek Kullanımlık Eldiven (iŐe uygun eldiven)

Eldivenlerin, özel alanlar ve iŐlemler dıŐında kullanılması önerilmez. Hasta veya salgın hastalık Őüphelisi kiŐilerin taŐınması veya temas edilmesi durumunda kullanılmalıdır. Eldiven, iŐlem sonrasında veya grev tamamlandıktan sonra uygun Őekilde ıkartılmalı ve hemen el hijyeni saėlanmalıdır.

Göz Koruyucu/Yüz Koruyucu Siperlik

İletişim sağlamaya yönelik personelin, solunum yolu ile bulaşıcı hastalık söz konusu olduğu durumlarda (danışma, güvenlik vb.) uygun maske ile birlikte yüz koruyucu siperlik kullanması önerilir.

ÖZETLE

- ✓ Her kat, asansör, lobi, çok amaçlı salon, tuvalet, lavabo vb girişlerine %70'lik alkol bazlı antiseptik koyun.
- ✓ Her temizlik işleminden sonra eldivenler çıkarılmalıdır, eller düzgün yıkanmalı ve sonraki alan temizliğinden önce yeni eldivenler giyilmelidir.
- ✓ Maske, dezenfektan seti, ıslak veya kolonyalı mendil, kolonya, alkollü dezenfektan, kâğıt havlu gibi malzemeleri sürekli kullanıma hazır bulundurun.
- ✓ **Temizlik arabasında;**
 - a)Yüzey temizleme dokuları için antiseptik dezenfektan/ mendil,
 - b)Yüz/göz maskeleri (ayrı veya kombine, yüz kalkanı, gözlük)
 - c)Eldivenler (tek kullanımlık),
 - d)Koruyucu önlük,
 - e)Tam boy ve uzun kollu giysi (tulum),
 - f)Tek kullanımlık tıbbi atık torbası bulundurulmalıdır.

- ✓ Yüksek temas noktaları (asansör düğmeleri, kapı kolları vb.) sık sık dezenfekte edilmelidir.
- ✓ Gerekli noktalara kapaklı, pedallı atık kumbarası yerleştirin.
- ✓ Uygun noktalara sık sık ve en az 20 saniye boyunca sabun ve suyla el yıkanması gerekliliğini hatırlatacak afiş/poster/uyarı levhası koyun.
- ✓ Doğrudan kişisel temas ve el sıkışmaktan kaçının. Öğrencilerin, çalışanların ve ziyaretçilerin temas kurallarını, el hijyeni, öksürük adabı uygulamalarına uymalarını teşvik edin.
- ✓ Tekstil ürünleri (çarşaf vb.) çamaşır makinesinde en az 60° C sıcaklıkta deterjanla yıkanmalıdır.

DİNLEDİĞİNİZ İÇİN TEŞEKKÜR EDERİM...